

RS500:N

사용설명서 USER MANUAL

사용하기 전에 반드시 본 사용설명서를 잘 읽어주시고, 사용 중 언제나라도 볼 수 있도록 잘 보관해 주세요.
제품 모델에 따라 사용설명서 내용이 다를 수 있으며 예고 없이 변경될 수 있습니다.

Ver.1.0 Copyright © 2018 Everybot Inc. All rights reserved.



EVERYBOT

저작권 및 안내

- 본 사용설명서의 저작권은 '에브리봇 주식회사' 에 있습니다.
- 본 사용설명서의 일부 또는 전부를 무단으로 복제할 수 없습니다.
- 본 사용설명서의 내용은 2018년 02월 01일 기준으로 작성 되었습니다.
- 본 사용설명서의 내용은 사용자의 시스템 환경과 다를 수 있으며, 기능 향상 등의 이유로 예고 없이 변경될 수 있습니다.
- 제품 모델 및 타입에 따라 내용이 다를 수 있습니다.
- 사용설명서에 기술된 사용 방법 및 주의사항을 지키지 않아 발생한 제품 손상에 대해서는 당사에서 책임지지 않으므로 주의 하십시오.
- 당사에서 승인한 제품과 지정된 규격품 이외의 제품 사용으로 인해 발생한 문제는 당사에서 책임지지 않으므로 주의 하십시오.

| | |
|--------------------|------------------------------|
| 사용하기 전에 | · 안전한 사용을 위한 안내 04 |
| | · 제품 사용 시 주의사항 06 |
| | · 구성품 확인 07 |
| | · 각 부분의 명칭 08 |
| 사용방법 | · 리모컨 기능 09 |
| | · 충전 10 |
| | · 물걸레 키트 장착 11 |
| | · 청소 시작 12 |
| | · 청소모드 선택 13 |
| 관리방법 및 참고사항 | · 걸레 세척 및 물걸레 키트 관리 16 |
| | · 제품 청소 및 관리 17 |
| | · 상태 알림 18 |
| | · 고장이 아닙니다. 확인해주세요 19 |
| | · 고장 신고 전 확인사항 20 |
| | · 제품규격 21 |
| | · 제품보증서 23 |

아래에 설명되는 주의사항들은 제품을 안전하고 정확하게 사용하여 예기치 못한 위험이나 손해를 사전에 방지하기 위한 것입니다. 읽고 난 뒤에는 사용하는 사람이 항상 볼 수 있는 곳에 보관해 주세요.

⚠ 경고 전원 관련

- ▶ 지정된 전압과 전류에 맞는 전원 및 콘센트를 사용해 주세요.
- ▶ 제공된 정품 어댑터가 아닌 다른 어댑터를 사용하거나 한 개의 콘센트에 여러 개의 전원플러그를 동시에 사용하지 마세요.
- ▶ 손상된 전원 코드나 플러그를 사용하지 마세요.
- ▶ 전원 코드를 구부리거나 무거운 물건에 눌리지 않도록 하세요.
- ▶ 전원플러그를 콘센트에 연결하거나 분리할 때는 반드시 플러그를 잡고 사용하세요.
- ▶ 전원코드가 파손된 경우 직접 수리하지 마시고, 서비스센터를 통해 교환 및 서비스를 받으세요.
- ▶ 젖은 손으로 플러그를 만지지 마세요.

⚠ 경고 제품 사용 관련

- ▶ 직사광선에 노출된 장소나 저온(-3°C이하) 또는 고온(40°C이상)에서 제품을 장시간 방치하지 마세요.
- ▶ 어린이, 노약자, 신체 또는 정신적 장애가 있는 분, 애완동물만 있는 공간에서 사용하지 마세요.
- ▶ 어린이, 신체 또는 정신적 장애가 있는 분이 제품을 구동하지 않도록 해주세요.
- ▶ 옷이나 머리카락, 손가락 등 신체의 일부분이 제품의 회전판에 걸리지 않도록 주의하세요.
- ▶ 가연성 물질(알코올, 휘발유, 시너 등)이나 화기(촛불, 난로 등)가 있는 곳에서는 절대 사용하거나 보관하지 마세요.
- ▶ 제품에서 이상한 소음, 타는 냄새, 연기가 나면 즉시 전원을 끄고 서비스센터로 문의하세요.

⚠ 주의 제품 사용 관련

- ▶ 제품 사용 전에 바닥에 물건들(깨지기 쉬운 물건, 귀중품, 애완동물의 배설물, 전선 등)을 정리한 후 사용하세요.
- ▶ 제품을 물에 담그거나 기름 등의 점액질의 액체를 뿌리지 마세요.
- ▶ 제품을 발로 차거나 강한 충격을 가하지 마세요.
- ▶ 제품을 난간이나 탁자, 식탁 위와 같이 높은 곳에서 사용하지 마세요.

- ▷ 현관이나 화장실 낙하지점 바로 밑에 신발이나 물건이 있을 경우 낙하지역 감지를 못해 떨어질 수 있습니다.
- ▷ 제품이 작동 중일 때 어린이나 애완동물이 올라서거나 앉지 않도록 주의하세요.
- ▷ 물, 기름, 애완동물의 배설물 등을 지나가지 않도록 주의하세요.
- ▷ 제품 안으로 젓가락이나 핀을 넣지 마세요.
- ▷ 본 제품은 가정환경에서 사용하도록 만들어졌습니다. 실외나 다른 장소에서 사용하지 마세요.



참고 제품 사용 관련

- ▷ 10도 이상의 경사가 있는 바닥에서 사용하지 마세요.
- ▷ 청소 전에 배터리가 충분히 남아있는지 확인하고 부족한 경우 충전해 주세요.
- ▷ 청소하지 않을 방의 방문은 닫아주세요.
- ▷ 빠르고 깨끗한 청소를 위해 주변 장애물(의자 등)을 정리해 주세요.
- ▷ 걸레를 부착할 때 본체 바닥면에 장착된 낙하 감지 센서를 가리지 않도록 주의하세요.
- ▷ 제품 바닥면에 먼지나 이물질이 있으면 제거한 후 사용하세요.
- ▷ 사용 후 물걸레 키트와 걸레는 깨끗이 세척한 후 보관해 주세요.
- ▷ 제품을 오랜 기간 동안 사용하지 않을 경우 전원스위치를 꺼주세요. 배터리가 방전될 수 있습니다.
- ▷ 제품에 충격이 가해졌거나, 부품이 파손된 경우에는 지정된 서비스센터에 문의해 주세요.



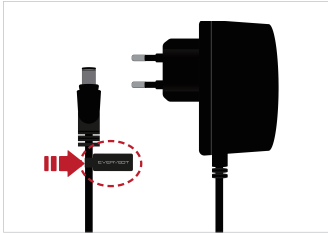
경고 제품 관리 관련

- ▷ 지정된 서비스센터 및 기술자 외에는 절대로 제품을 분해하거나 수리하지 마세요.



주의 제품 관리 관련

- ▷ 수명이 다 된 배터리는 해당 지역 폐기 규정에 따라 안전하게 폐기하세요.
- ▷ 제품 손질 및 청소는 전원을 끈 상태에서 해주세요.
- ▷ 제품 바닥 면의 낙하감지 센서와 물걸레 키트는 주기적으로 청소해 주세요.



충전 시 반드시 충전용 어댑터의 에브리봇 로고를 확인하신 후 사용해 주세요.

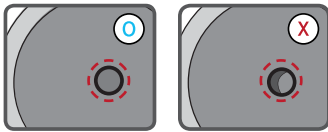
- 타 제품 어댑터 사용 시 제품에 심각한 손상이 발생할 수 있습니다.



- 본체 동작 버튼에 물이 닿지 않도록 주의하세요.
- 물걸레 키트에 물이 담겨 있을 경우 제품을 뒤집어 놓지 마세요.

제품 내부로 물이 들어갈 경우 심각한 제품 손상이 발생할 수 있으니 주의하세요.

- 제품 내부로 물이 들어간 경우 제품을 사용하지 마시고 고객센터에 문의해 주세요.

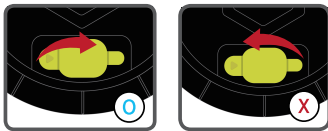


올바른 걸레 부착 예

잘못된 걸레 부착 예

물걸레 키트의 홈에 맞춰 걸레를 부착해 주세요.

- 걸레를 잘못 부착할 경우 바닥의 낙하 감지 센서를 가려 제품 동작이 멈출 수 있으니 반드시 홈에 맞춰 부착하세요.
- 걸레는 물에 충분히 적신 후 찌서 부착해 주세요.



올바른 방향

잘못된 방향

물걸레 키트의 고무마개를 열 때는 반드시 화살표(▶)가 새겨진 쪽을 열어 주세요.

- 반대 쪽으로 열 경우 고무마개가 빠질 수 있습니다.



주의

- 제품을 인위적으로 분해하면 제품이 파손될 수 있습니다.
- 제품 동작에 문제가 있을 경우 고객센터(070-4938-7920)에 문의하세요.
- 배터리는 소모품이며 보증기간은 1년입니다.

RS500N 본체

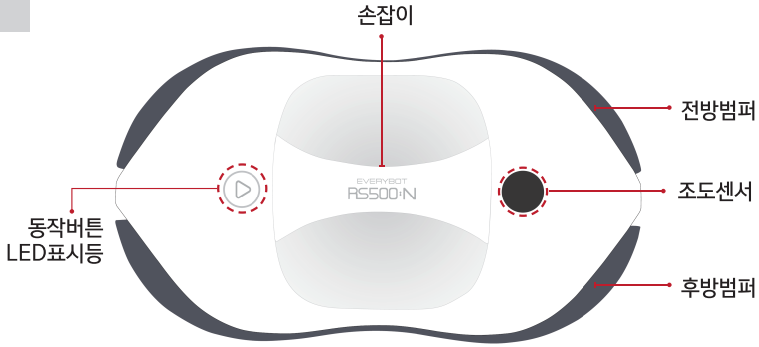


| 분심사 걸레 | 물걸레 키트 | 리모컨(배터리 포함) | |
|---|---|---|---|
|  |  |  | |
| 충전용 어댑터 | 보호패드 | 실리콘 브러쉬 | 사용설명서 |
|  |  |  |  |

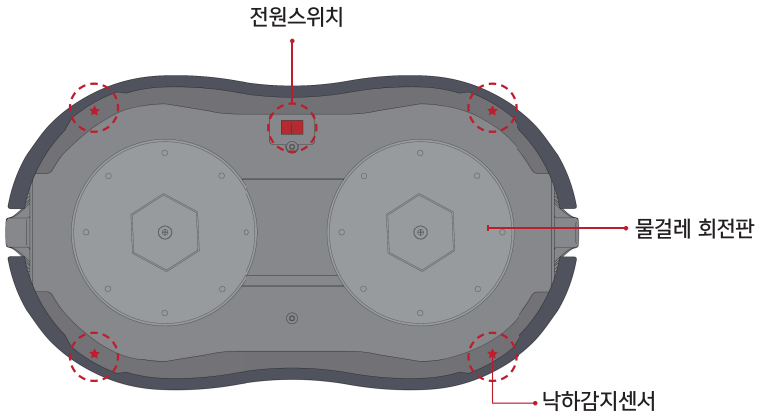
각 부분의 명칭

RS500·N

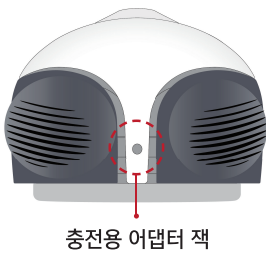
윗면



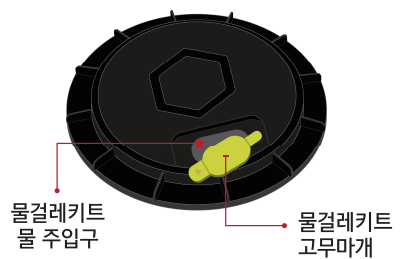
밑면

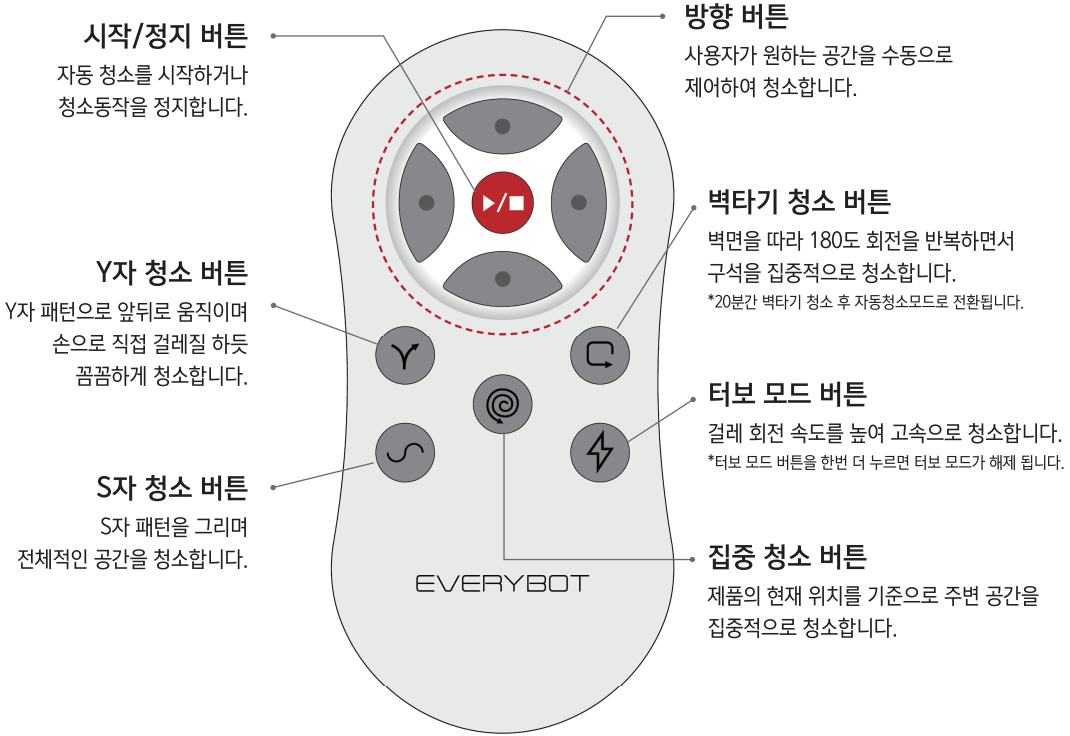


옆면



물걸레킷

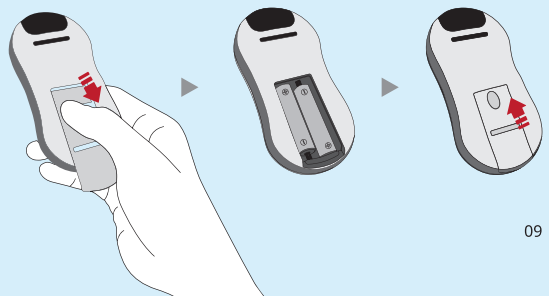




· 리모컨 사용 가능한 거리는 최대 5m입니다.

리모컨 배터리 장착 방법

리모컨 뒷면의 배터리 덮개를 분리하고 AAA 배터리 2개를 극성에 맞게 끼운 후 배터리 덮개를 '딸깍' 소리가 날 때까지 닫으세요.





- 본 제품과 함께 제공된 정품 어댑터 외에 다른 어댑터는 사용하지 마세요.
- 어댑터 잭과 충전용 어댑터를 청소할 때는 반드시 마른 천으로 닦아 주세요.

충전 방법

본체 측면에 있는 어댑터 잭에 충전용 어댑터를 연결하여 충전합니다.



- 충전용 어댑터를 본체에 연결할 때 충전 알림음이 납니다.
- 충전이 완료되면 충전 완료 알림음이 나면서 LED 표시등이 꺼집니다.
- 충전 중에는 본체 및 리모컨의 동작 버튼이 작동하지 않습니다.



배터리 충전 상태 표시

배터리 충전 상태는 LED 표시등을 통해 확인할 수 있습니다.

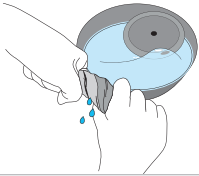


| | | | |
|--|------------|------------------|---|
| | 노란색 깜빡임 | 배터리 부족 | <ul style="list-style-type: none"> • 충전시간 ≒ 100분 (완전 방전 시 150분) • 사용시간 ≒ 100분이며, 바닥환경에 따라 차이가 있습니다. 청소 시작 후 50분이 경과하면 걸레교체를 위해 청소 동작이 정지되며, 걸레 교체 후 나머지 50분간 청소가 가능합니다. |
| | 파란색 깜빡임 | 배터리충분 (80%이상) | |
| | LED 꺼짐 | 충전완료 | |

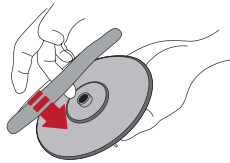


- 물걸레 키트를 분리하거나 장착하실 때는 반드시 본체의 전원을 꺼주세요.
- 분성사 걸레는 물을 충분히 적신 후 짜서 부착하세요. 걸레에 물기가 많을 경우 제품이 느려지거나 멈출 수 있습니다.

- ① 걸레는 물을 충분히 적신 후 짜서 사용해 주세요.



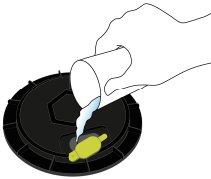
- ② 물걸레 키트의 홈에 맞춰 걸레를 부착합니다.



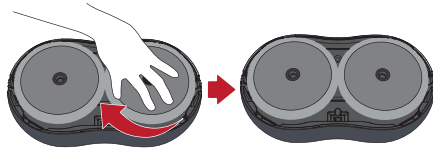
- ③ 물걸레 키트의 고무마개를 오픈합니다.



- ④ 물걸레 키트에 물을 주입합니다.



- ⑤ 물걸레 키트 고무마개를 닫은 후 본체 바닥 홈에 맞춰 장착합니다.
(물걸레 키트를 좌우로 돌리면서 누르면 딸깍 소리와 함께 장착됨)

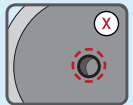


! 주의

- 물걸레 키트에 걸레 부착 시 우측 그림과 같이 홈에 맞춰 올바르게 부착해 주세요. 걸레를 잘못 부착할 경우 바닥의 낙하 감지 센서를 가려 제품이 정상 동작하지 못하거나 멈출 수 있습니다.



올바른 걸레 부착 예



잘못된 걸레 부착 예

- 물걸레 키트에 물을 주입하신 후 우측 그림과 같이 고무마개를 완전히 닫아 주세요. 완전히 닫지 않을 경우 제품 동작에 문제가 발생할 수 있습니다.



올바른 고무마개 장착 예

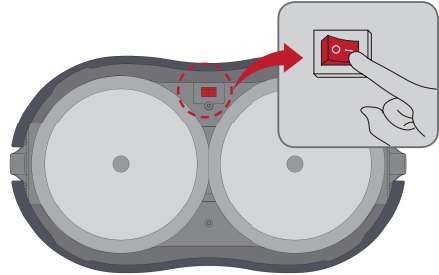


잘못된 고무마개 장착 예

- 물걸레 키트를 본체의 홈에 잘 맞춰 장착하세요.
- 힘을 과도하게 주면 물걸레 키트의 연결 부위가 파손될 수 있으니 주의하세요.



물걸레 키트를 장착하지 않은 상태에서 청소를 시작할 경우 제품이 파손될 수 있으니 주의하세요.



① 본체 바닥면의 전원 스위치를 켭니다.



② 본체의 동작 버튼 또는 리모컨의 시작/정지 버튼을 눌러 청소를 시작합니다.

③ 리모컨을 이용하여 청소할 공간에 알맞은 청소 모드를 선택하여 청소해 주세요.



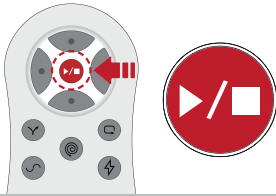
! 주의

- 청소 도중 본체의 동작 버튼 또는 리모컨의 시작/정지 버튼을 누르면 청소가 정지됩니다.
- 전원이 켜진 상태에서 5분간 아무런 동작이 없을 경우 LED 표시등이 꺼지고 절전 모드로 자동 전환됩니다. 절전 모드에서 본체의 동작 버튼을 누르면 LED가 켜지고, 청소 대기 상태로 전환되어 청소를 시작할 수 있습니다.
- 본체의 동작 버튼 또는 리모컨 버튼을 눌렀을 때 배터리가 부족한 경우 제품이 동작하지 않고 알림음이 울립니다.

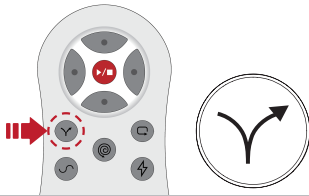
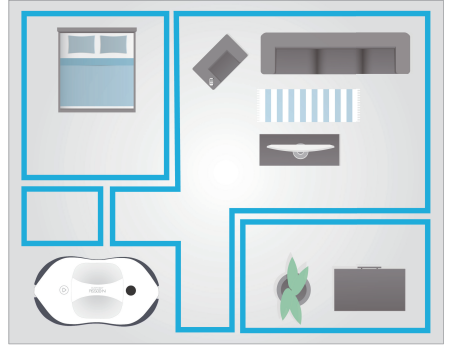


참고

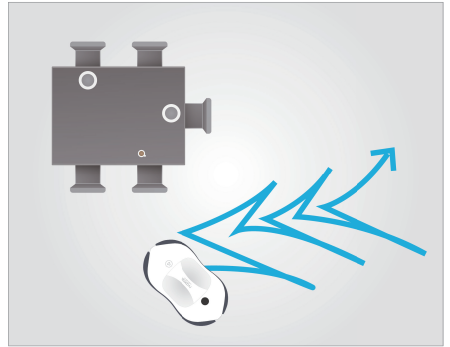
리모컨을 이용하여 청소할 공간에 알맞은 청소 모드를 선택할 수 있습니다.



자동청소 가장 기본적인 청소모드로
공간 전체를 효율적으로 청소



Y자청소 Y자 패턴으로 앞으로 움직이며
직접 손걸레질 하듯 꼼꼼하게 청소



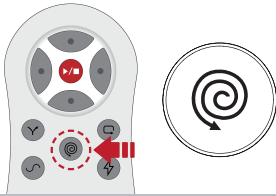
S자청소 S자 패턴을 그리며
전체적인 공간을 빠르게 청소





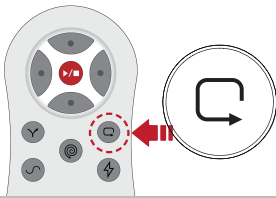
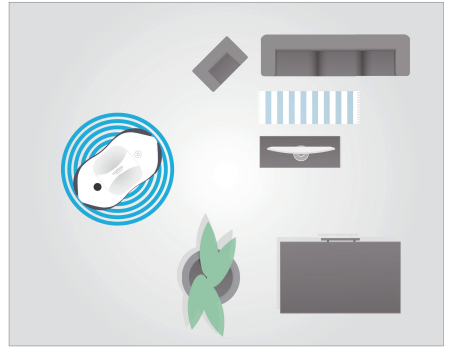
리모컨을 이용하여 청소할 공간에 알맞은 청소 모드를 선택할 수 있습니다.

참고



집중청소

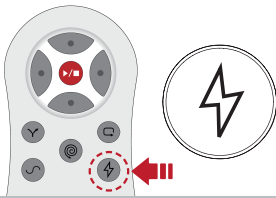
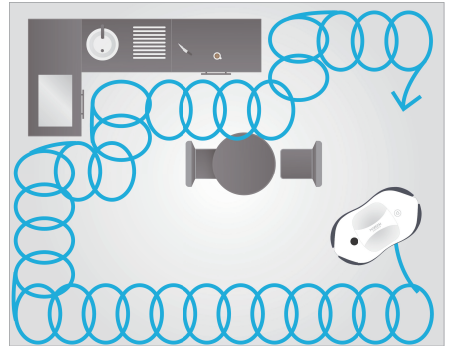
제품의 현재 위치를 기준으로 주변 공간을 집중적으로 청소



벽타기청소

벽면을 따라 180도 회전을 반복하며 구석을 집중적으로 청소

* 20분간 벽타기 청소 후 자동청소 모드로 전환됩니다.



터보모드

걸레 회전 속도를 고속으로 선택

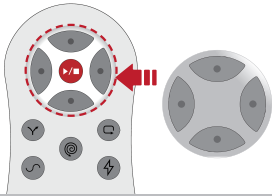
* 버튼을 한번더 누르면 터보 모드가 해제됩니다.





리모컨을 이용하여 청소할 공간에 알맞은 청소 모드를 선택할 수 있습니다.

참고



수동청소

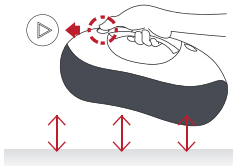
제품이 멈춘 상태에서 리모컨 방향키로 직접 원하는 공간을 수동 청소

* 방향키를 누르고 있을 때만 제품이 동작합니다.



핸디청소 모드

- 손잡이를 이용하여 사용자가 직접 제품을 들고 청소하는 모드입니다.
- 책상이나 테이블 위, 유리창, 주방이나 화장실 벽면 등 청소하기 까다로운 공간을 손쉽게 청소 할 수 있습니다.



손잡이를 잡고 제품을 바닥에서 들어올린 후 동작 버튼을 3초 이상 길게 눌렀다 땡니다.

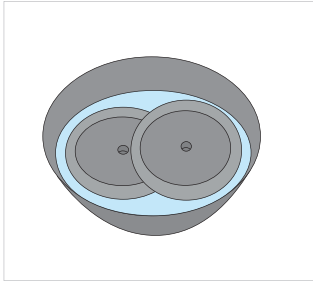


본체 바닥의 물걸레 회전판이 돌면 핸디 청소를 시작합니다.

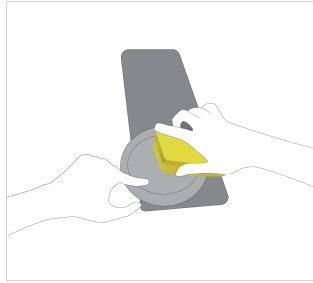
! 주의

- 핸디 청소 모드로 동작 시 제품을 바닥에 내려놓고 사용하지 마세요.
- 핸디 청소 모드 상태에서 본체의 동작 버튼 또는 리모컨의 시작/정지 버튼을 누르면 핸디 청소 모드가 종료됩니다.

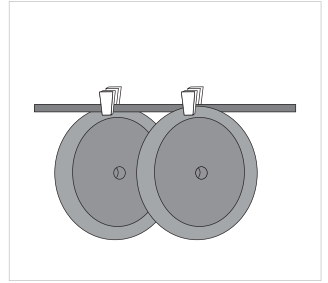
걸레 세척 동봉된 걸레 세척용 실리콘 브러시를 이용하시면 더욱 쉽고 편리하게 걸레를 세척하실 수 있습니다.



① 걸레를 물에 충분히 적셔 주세요.

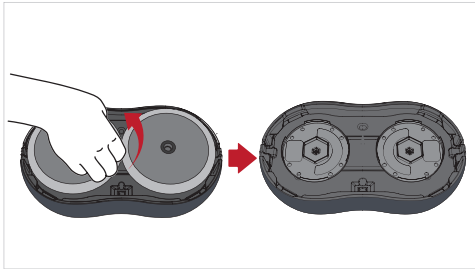


② 중성세제를 이용하여 걸레를
살살 문질러 세척하세요.



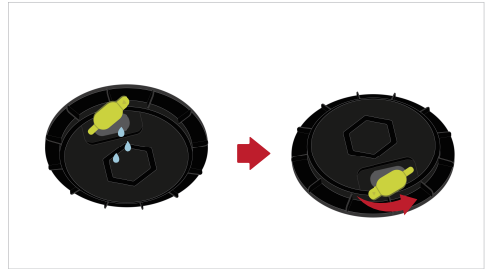
③ 세척한 걸레의 물기를 짰 후 햇빛에
잘 건조시키세요.

물걸레 키트 관리



① 청소 완료 후 물걸레 키트를 분리해 주세요.

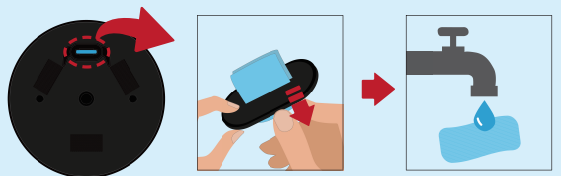
- 본체를 잡고 물걸레 키트를 잡아 당기시면 분리됩니다.
- 분리가 잘 안될 경우, 물걸레 키트를 돌려서 잡아 당기시면 분리됩니다.



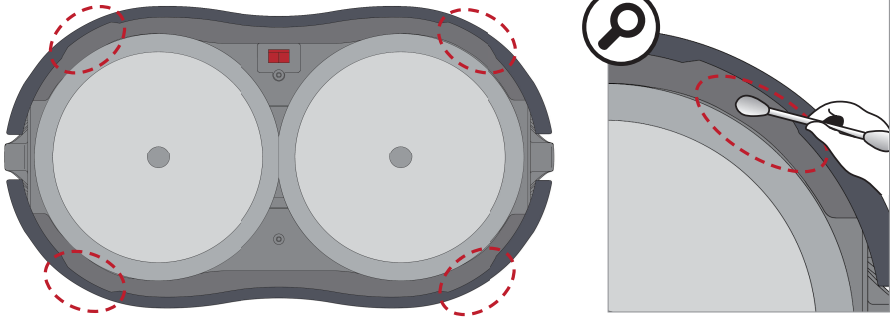
② 물통에 남아 있는 물을 제거한 후 물기가 마르도록
고무마개를 열어주세요.

참고

물걸레키트의 물공급이 원활하지 않을 경우에는
그림과 같이 물 심지를 분리하여 세척하시거나,
물 심지를 교체하여 주세요.



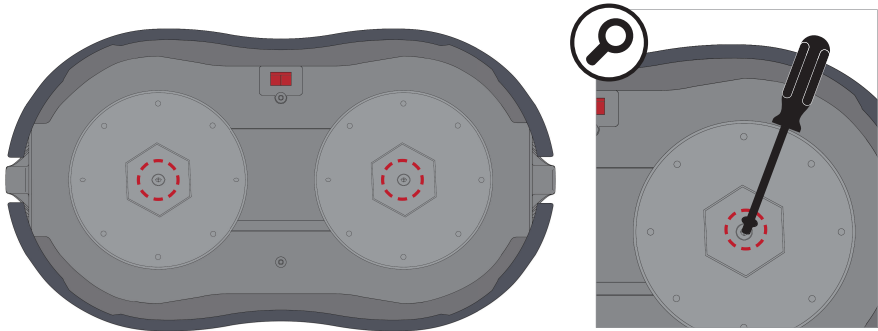
낙하 감지 센서 청소



- 낙하 감지 센서에 먼지나 이물질이 있으면 면봉이나 마른 천으로 부드럽게 닦아주세요.
- 오염 정도가 심할 경우 깨끗한 면봉에 물을 묻혀 닦아주세요.

! · 바닥 면에 직접 물을 묻히거나 벤젠 또는 알코올 등으로 닦지 마세요.

물걸레 회전판 고정



- 사용시간이 늘어남에 따라 물걸레 회전판의 고정나사가 느슨해 질 수 있습니다.
- 드라이버를 사용하여 물걸레 회전판 중앙에 있는 나사를 적당한 힘으로 고정해 주세요.

! · 과도한 힘으로 고정하거나 전동드릴을 사용할 경우 제품이 파손될 수 있으니 주의하세요.



참고

- 제품 동작 중 오류가 발생한 경우, 동작을 멈추고 5분간 오류 알림음과 함께 LED 표시등이 깜빡입니다.
- 총 10회의 오류 알림이 반복된 후 알림음과 LED 표시등이 꺼지면서 절전 모드로 전환됩니다.



| LED 표시등 | | 상태설명 |
|---------|---------|--|
| | 파란색 깜빡임 | · 걸레 교체 및 물걸레 키트에 물을 주입하신 후 다시 동작시켜 주세요. |
| | 노란색 켜짐 | · 배터리가 부족하니 충전해 주세요. ※ 어두운 공간을 청소하다가 배터리가 부족할 경우 밝은 공간으로 나와 청소 동작을 멈춥니다. |
| | 노란색 깜빡임 | · 제품이 다른 물체에 걸려서 움직이지 않는지 확인해 주세요. · 물걸레 회전판에 이물질이 걸려 있는지 확인해 주세요. · 전원을 껐다 켜 후 넓은 공간에서 다시 작동시켜 주세요. |
| | 빨간색 깜빡임 | · 규격에 맞는 어댑터를 사용 중인지 확인해 주세요. · 전원을 껐다가 켜 후 다시 확인해 주세요. · 동일한 증상이 반복되면 전원을 끄고 고객센터로 문의해 주세요. |
| | LED 꺼짐 | · 절전모드로 진입합니다. |

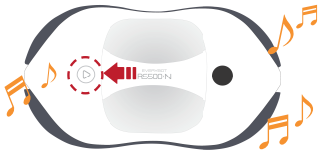
고장이 아닙니다. 확인해 주세요.

LED 표시등이 꺼져요.



| | |
|------------|---|
| LED 꺼짐 | <ul style="list-style-type: none"> · 전원이 켜진 상태로 5분간 아무런 동작도 하지 않을 경우 절전 모드로 전환되면서 LED 표시등이 꺼집니다. |
| LED 켜짐 | <ul style="list-style-type: none"> · 본체의 동작 버튼이나 리모컨 버튼을 누르면 LED 표시등이 켜지면서 정상 동작합니다. |

청소 중에 알림음이 울려요.



파란색 깜빡임

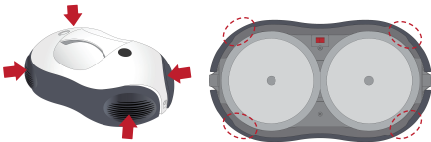
- 청소 시작 후 50분이 경과하면 걸레 교체 알림음이 울립니다.
- 더욱 깨끗한 청소를 위해 제품 동작을 멈추시고 걸레 교체 및 물걸레 키트에 물을 주입하신 후 다시 동작시켜 주세요.

LED 표시등을 확인해 주세요.



노란색 켜짐

- 배터리가 부족하여 동작하지 않습니다. 충전해 주세요.
- 충전 중일 때는 버튼을 눌러도 동작하지 않습니다.



노란색 깜빡임

- 전후방 범퍼가 눌러 있는지 확인해 주세요.
- 본체 바닥면의 낙하 감지 센서를 걸레나 이물질이 가리고 있는지 확인해 주세요.



빨간색 깜빡임

- 규격에 맞는 어댑터를 사용 중인지 확인해 주세요.
- 전원을 껐다가 켜 후 다시 확인해 주세요.
- 동일한 증상이 반복되면 전원을 끄고 고객센터로 문의하세요.

| 현상 | 확인 및 조치사항 |
|--------------------|--|
| 전원이 켜지지 않습니다. | <ol style="list-style-type: none"> 1. 본체 바닥 면에 있는 전원스위치가 켜져 있는지 확인해 주세요. 2. 배터리 방전일 수 있습니다. 제품을 충분히 충전한 후 다시 시도해 주세요. |
| 충전이 되지 않습니다. | <ol style="list-style-type: none"> 1. 규격에 맞는 어댑터를 사용하고 있는지 확인해 주세요. 2. 충전용 어댑터가 올바르게 연결되어 있는지 확인해 주세요. |
| 리모컨이 작동하지 않습니다. | <ol style="list-style-type: none"> 1. 본체의 전원이 켜져 있는지 확인해 주세요. 2. 충전 중에는 리모컨이 작동하지 않습니다. 3. 리모컨 배터리를 교체해 주세요. 4. 리모컨이 본체로부터 5m이상 멀리 떨어져 있는지 확인해 주세요. |
| 작동을 하지 않습니다. | <ol style="list-style-type: none"> 1. LED표시등을 보시고 배터리잔량이나 오류를 확인해 주세요. 2. 전원스위치를 껐다 켜 후 다시 시도해 주세요. |
| 주행능력과 청소력이 약해졌습니다. | <ol style="list-style-type: none"> 1. 물걸레 키트나 걸레가 올바르게 장착되어 있는지 확인해 주세요. 2. 걸레나 바닥에 물기가 많다면 물기를 제거한 후 작동시켜 주세요. 3. 물걸레 키트나 물걸레 회전판에 긴 끈 등의 이물질이 끼어있는지 확인해 주세요. 4. 본체 바닥 면에 있는 물걸레 회전판의 고정나사를 고정시켜주세요. (p.17 참고) 5. 본 제품은 바닥환경에 따라 주행능력과 청소력에 영향을 많이 받습니다. |
| 청소 중 이상동작을 합니다. | <ol style="list-style-type: none"> 1. 본체 바닥 면의 낙하 감지 센서를 걸레나 이물질이 가리고 있는지 확인해 주세요. 2. 낙하 감지 센서를 청소해 주세요.(p.17 참고) |
| 소음이 커졌습니다. | <ol style="list-style-type: none"> 1. 본체 바닥 면의 물걸레 회전판에 이물질이 끼어있는지 확인해 주세요. 2. 물걸레 회전판의 고정나사가 느슨해지면 소음이 발생 할 수 있습니다. |
| 작동 시간이 짧아 졌습니다. | <ol style="list-style-type: none"> 1. 완전 충전될 때까지 충전해주세요. 2. 배터리가 완전히 방전되면 작동시간이 짧아질 수 있습니다. 3. 충전 중 LED표시등이 빨간색으로 깜빡이는지 확인해 주세요. 빨간색으로 깜빡일 경우 배터리에 이상이 있을 수 있으니 전원을 끄고 서비스센터로 문의하세요. |

상기 외 이상 동작을 하는 경우 임의로 분해 또는 수리하지 마시고 서비스센터로 문의하세요.

에브리봇 고객센터 070-4938-7920

본체

| | | | |
|-------------|-----------------------------|-------------|--|
| 제품명 | 전기바닥청소기 (회전형 물걸레 자동 청소기) | | |
| 크기 | W368 x D201 x H141 mm | 모델명 | RS500N |
| 주행속도 | ≒20cm/sec | 무게 | 1.9 kg |
| 전원 | 100-240 V a.c., 50/60 Hz | 소비전력 | 27 Wh |
| 충전시간 | ≒100분 (완전방전시 150분) | 배터리 | 리튬이온 11.1VDC, 2150mA |
| 작동소음 | 48.2dB (출처 : 한국기계전기전자시험연구원) | 사용시간 | ≒100분 (50분간 2회 사용) 사용환경에 따라 달라질 수 있습니다. |



- 상호 : 에브리넷㈜
- 기기의 명칭 : 전기바닥청소기 (회전형 물걸레 자동 청소기)
- 인증번호 : MSIP-REM-EV3-RS500N

리모컨

| | | | |
|---------------|---------------------|------------|-----------------|
| 제품명 | IR리모컨 | 모델명 | IRC500N |
| 크기 | W107 x D55 x H23 mm | 무게 | 38g (배터리 미포함 시) |
| 신호출력거리 | 5m | 배터리 | AAA 사이즈 배터리 2개 |

제품보증서

제품 보증
기간은
1년입니다.

| | |
|-------|--|
| 모델명 | |
| 시리얼넘버 | |
| 구입일 | |

소비자 피해 보상규정에 의거하여 아래와 같이 제품에 대한 보증을 실시합니다. 서비스 요청 시 에브리봇 서비스센터에서 서비스를 실시합니다. 보상여부 및 내용통보는 요구일로부터 7일 이내에, 피해보상은 통보일로부터 14일 이내에 해결해 드립니다.

유상서비스 [고장이 아닌 경우 서비스를 요청하면 요금이 부과되므로 반드시 사용설명서를 읽어주세요.]

| 소비자 과실로 고장난 경우 | 제품 고장이 아닌 경우 | 그 밖의 경우 |
|---|---|--|
| <ul style="list-style-type: none"> · 전기 용량을 틀리게 사용하여 고장난 경우 · 외부 충격이나 떨어뜨림 등에 의해 고장난 경우 · 당사에서 미 지정한 소모품, 옵션품을 사용하여 고장난 경우 · 당사가 규정한 협력사 기사가 아닌 사람이 수리하여 고장난 경우 · 사용설명서 내에 주의사항을 지키지 않아 고장난 경우 | <ul style="list-style-type: none"> · 사용설명서 숙지부족으로 인하여 A/S를 요청한 경우 · 전파, 유선신호 등 외부환경 문제인 경우 · 배송된 제품 초기설치의 경우 · 제품관리 및 약세서리 이물질 제거 요청의 경우 · 타사제품(소프트웨어 포함)으로 인한 고장 설명의 경우 | <ul style="list-style-type: none"> · 천재지변(낙뢰, 화재, 염해, 수해 등)에 의한 고장의 경우 · 소모성 부품의 수명이 다한 경우 |

무상서비스

| 소비자 피해유형 | | 보상내용 | | |
|---|---------------------------------------|-------------------------|---------------------------|------|
| | | 보증기간 이내 | 보증기간 이후 | |
| 부품 보유기간 내 정상적인 상태에서 발생한 성능, 기능상의 고장 | 구입 후 10일 이내에 중요한 수리를 요할 때 | 제품교환 또는 구입가 환급 | 해당없음 | |
| | 구입 후 1개월 이내에 중요한 수리를 요할 때 | 제품교환 또는 무상수리 | | |
| | 교환된 부품이 구입 후 1개월 이내에 중요한 수리를 요하는 고장발생 | 구입가 환급 | | |
| | 교환 불가능 시 | | | |
| | 수리 가능 | 동일 하자에 대해 3회째 고장 발생 시 | 제품교환 또는 구입가 환급 | 유상수리 |
| | | 여러 부위 하자로 5회까지 고장 발생 시 | | |
| | 소비자가 수리 의뢰한 제품을 사업자가 분실한 경우 | 제품교환 또는 구입가 환급 | 정액 감가상각한 금액에 10%를 가산하여 환급 | |
| 부품 보유기간 이내 수리용 부품을 보유하고 있지 않아 수리가 불가능한 경우 | | | | |
| 수리용 부품은 있으나 수리 불가능 시 | | 정액 감가상각 후 환급 | | |
| 소비자의 고의, 과실로 인한 고장인 경우 | 수리가 불가능한 경우 | 유상수리에 해당하는 금액 징수 후 제품교환 | 유상수리 금액 징수 후 감가상각 적용 제품교환 | |
| | 수리가 가능한 경우 | 유상수리 | 유상수리 | |

고객상담실 평일 09:00~17:00 (점심시간 11:30~12:30)

070-4938-7920

친절한 상담 및 빠른 서비스를 위해 다음을 확인해 주세요.
제품모델명 | 고장증상 | 전화번호 및 주소

www.everybotmall.com

EVERYBOT